

2023년도

(주)브레이브뉴인베스트먼트 현황

(2023.01.01 ~ 2023.12.31)



**BRAVE NEW**  
I N V E S T M E N T

\* 이 경영공시 자료는 『여신전문금융업감독규정』 제 23조의 규정 및 『여신전문금융업 통일경영공시』 기준에 따라 작성 되었습니다.

# 목 차

I. 일반현황	.....	1
II. 경영실적	.....	4
III. 재무현황	.....	6
IV. 경영지표	.....	9
V. 리스크관리	.....	10
VI. 기타경영현황	.....	14
VII. 재무제표	.....	15
VIII. 기타	.....	15

# I. 일반현황

## 1. 회사현황

회사명	한글	(주) 브레이브뉴인베스트먼트	대표자	이성재
	영문	Brave New Investment Co., Ltd.		
본점소재지(주소)	서울특별시 영등포구 여의나루로 60, 여의도포스트타워 7층			
수권자본금	101억원	납입자본금	101억원	
회사설립일	2020년 08월 06일	상장일	비상장	
영위업무	신기술사업금융업			

## 2. 경영이념

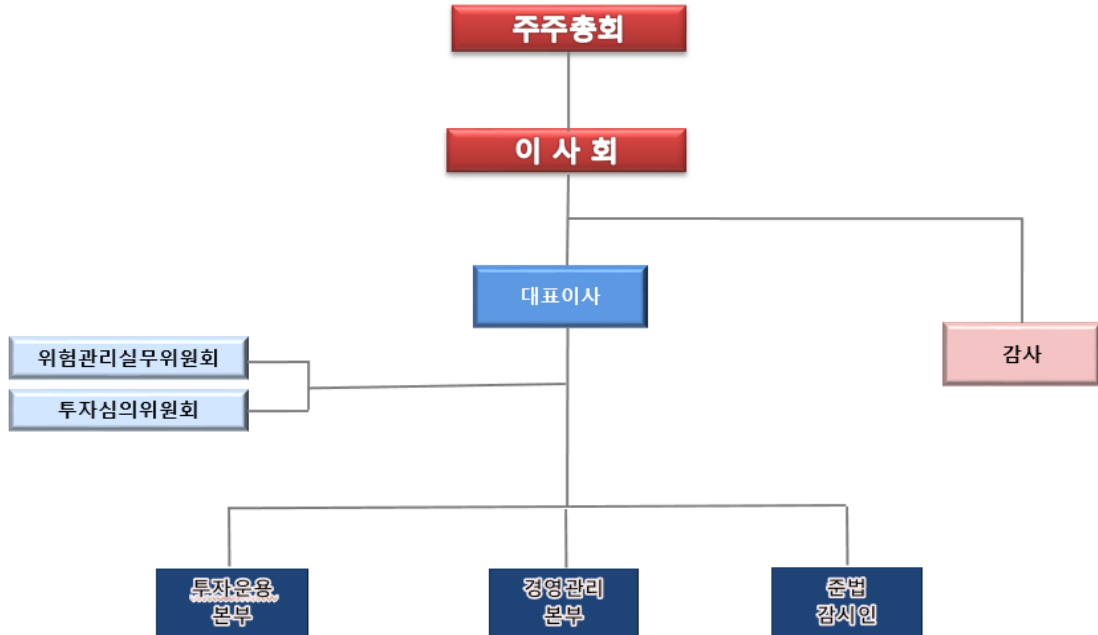
(주)브레이브뉴인베스트먼트는 (주)디엔오토모티브의 안정적인 주주 기반의 신기술금융사로서 혁신 패러다임의 미래산업을 선도할 유망 신기술 사업자 및 벤처기업을 발굴, 육성하고자 2020년 8월 6일에 설립되었습니다.

신기술을 개발하거나 이를 응용하여 사업화 하는 중소기업자(신기술사업자)에게 투자하는 금융회사로 거듭나고자 합니다. 특히 제조분야에서 특화된 기술력을 보유한 모회사의 기술네트워크 및 경영노하우를 적극 활용하여 투자대상 기업에게 자금 지원 외에도 다양한 지원서비스를 제공, 접목하여 산업 가치사슬을 혁신하고 고부가 가치화를 추진해 나갈 것입니다.

## 3. 연혁 · 추이

일 자	내 역
2020.08.06	주식회사 브레이브뉴 설립
2021.02.23.	금융감독위원회 여신전문금융업법상 신기술사업금융업 등록
2021.01.21	본점 이전
2021.03.23.	사명변경 (주식회사 브레이브뉴 → 주식회사 브레이브뉴인베스트먼트)

#### 4. 조직도



#### 5. 인원

(단위 : 명)

구분	임원		일반직원					사무직 등	합계	직원 외 인원	총계
	상근	비상근	1급	2급	3급	4급	5.6급				
국내	2	3	3	-	-	-	2	-	10	0	10
해외	지점	-	-	-	-	-	-	-	-	-	-
	현지법인	-	-	-	-	-	-	-	-	-	-
	사무소	-	-	-	-	-	-	-	-	-	-
	소계	-	-	-	-	-	-	-	-	-	-
합계	2	3	3	-	-	-	2	-	10	0	10

## 6. 임원 현황

성명	직위	출생연월	담당업무	주요경력	최초선임일	최근선임일	임기만료일	상근여부
이성재	대표이사	1967.12.21	총괄	· (주)DTR 전략기획실 상무 · 한국투자증권 리스크관리부 부서장	20.07.31	23.03.29	26.07.31	여
김원종	기타비상무이사	1964.06.27	-	· (주)디엔오토모티브 대표이사 · (주)DTR 사장	20.07.31	23.08.04	26.07.31	부
이민호	기타비상무이사	1967.10.26	-	· (주)디엔오토모티브 전략기획실 본부장 · 동아타이어공업(주) 팀장	21.03.23	23.03.29	27.03.31	부
박재환	감사	1970.04.02	-	· (주)디엔오토모티브 감사 · 안전회계법인 파트너 · Deloitte & Touche 파트너	20.07.31	23.03.30	26.03.31	부

## 7. 영업점 현황

영업점명	소재지	전화번호
본점	서울시 영등포구 여의나루로 60, 7층(여의도동, 포스트타워)	02) 3775-4908

## 8. 대주주

(단위: 억원, %)

주주명	금액	지분율
DN Automotive USA Inc.	101	100%
합계	101	100%

## 9. 타법인 주식보유 현황

- 5%이상의 지분을 보유하고 있거나, 경영에 영향을 행사하고 있는 회사의 주식을 보유하고 있지 않음.

## 10. 배당

(단위 : 원, %)

구분	당해 연도	직전연도
배당율	-	-
주당 배당액	-	-
주당 당기순이익	136	(183)
배당성향	-	-

## II. 경영실적

### 1. 취급업무별 영업실적(연간 취급액기준)

(단위 : 억원, %)

업종별			당해 연도		직전연도	
			금액	구성비	금액	구성비
카드	신용판매	일시불	-	-	-	-
		할부	-	-	-	-
	현금대출	단기카드대출(현금서비스)	-	-	-	-
		장기카드대출(카드론)	-	-	-	-
	계		-	-	-	-
리스	금융		-	-	-	-
	운용		-	-	-	-
	계		-	-	-	-
할부금융			-	-	-	-
신기술 금융 투자·용자	회사분	투자	2	2%	2	0
		대출금	-	-	-	-
	조합분	투자	84	98%	77	97%
		대출금	-	-	-	-
	계		86	100%	79	100%
콜론			-	-	-	-
할인어음			-	-	-	-
팩토링			-	-	-	-
대여금			-	-	-	-
기타			-	-	-	-
합계			86	100%	79	100%

## 2. 부문별 영업실적

1) 카드이용 현황 (연간 취급액기준): 해당사항없음.

2) 리스현황 (연간 취급액기준): 해당사항없음.

3) 할부현황 (연간 취급액기준): 해당사항없음.

4) 신기술금융현황

① 투자 및 융자현황 (실행액 기준)

(단위 : 억원)

구분	당해 연도			직전연도		
	회사분	조합분	합계	회사분	조합분	합계
투자금액	2	84	86	2	77	79
신기술금융대출금	-	-	-	-	-	-
합계	2	84	86	2	77	79

② 신기술사업투자조합 결성현황

구분		당해연도	직전연도
결성	조합수	8	8
	금액	248	422
해산	조합수	4	1
	금액	167	17

③ 신기술사업투자조합의 투자재원 현황 (잔액기준)

(단위 : 억원)

구분	당해 연도		직전연도	
	참여기관수	금액	참여기관수	금액
여신금융회사	1	38	1	38
기금	-	-	-	-
기관투자	23	337	33	375
일반법인	29	164	20	162
개인	278	321	145	189
외국인	1	1	2	2
기타	6	22	7	26
합계	338	884	208	791

### Ⅲ. 재무현황

#### 1. 요약재무상태표

(단위 : 억원, %)

구분		당해 연도	직전연도		
			구성비		구성비
자산	현금 및 예치금	50	52%	54	58%
	유가증권	1	1%	-	0%
	대출채권	-	0%	-	0%
	카드자산	-	0%	-	0%
	할부금융자산	-	0%	-	0%
	리스자산	-	0%	-	0%
	신기술금융자산	39	41%	35	38%
	유형자산	0.25	0%	0	1%
	기타자산	5	5%	3	3%
	자산총계	96	100%	93	100%
부채	차입부채	-	0%	-	0%
	기타부채	3	100%	3	100%
	부채총계	3	100%	3	100%
자본총계		93	97%	90	97%
부채 및 자본총계(총자산)		96	100%	93	100%

#### 2. 요약손익계산서

(단위 : 억원)

구분	당해 연도	직전연도
영업수익	18	14
영업비용	16	17
영업이익	3	(4)
영업외수익	-	-
영업외비용	-	-
법인세차감전순이익	3	(4)
법인세비용	-	-
당기순이익	3	(4)

#### 3. 자금조달 현황 : 해당사항없음.



## 5. 유가증권 투자현황

(단위: 억원)

구분		당해 연도			직전연도		
		기초장부가액 (A)	시가 (B)	평가손익 (B-A)	기초장부가액 (A)	시가 (B)	평가손익 (B-A)
원화	주식	-	-	-	-	-	-
	사채	-	-	-	-	-	-
	국공채	-	-	-	-	-	-
	지방채	-	-	-	-	-	-
	기타	-	-	-	-	-	-
외화증권		-	-	-	-	-	-

## 6. 대손상각 및 대손충당금 적립현황

### 1) 대손상각현황

(단위: 억원)

구분	당해 연도	직전연도
카드자산	-	-
할부금융자산	-	-
리스자산	-	-
신기술금융자산	-	-
여신성금융자산	-	-

### 2) 대손충당금 적립현황

(단위: 억원)

구분	당해 연도			직전연도		
	채권총액	적립액	비율(%)	채권총액	적립액	비율(%)
카드채권	-	-	-	-	-	-
할부금융채권	-	-	-	-	-	-
리스채권	-	-	-	-	-	-
신기술금융채권	-	-	-	-	-	-
여신성금융채권	-	-	-	-	-	-

**7. 부실 및 무수익여신 : 해당사항없음.**

- 1) 부실 및 무수익여신
- 2) 부실 및 무수익여신 업체 현황
- 3) 신규발생 법정관리업체 현황

**8. 지급보증 및 기타 현황 : 해당사항없음.**

#### IV. 경영지표

##### 1. 주요경영지표 현황

(단위 : 억원, %)

구분		당해 연도	직전연도	
자본의 적정성	조정자기 자본비율	조정자기자본계	93	90
		조정총자산계	46	84
		조정자기자본비율	200%	107%
	단순자기 자본비율	납입자본금	101	101
		자본잉여금	-	-
		이익잉여금	-8	-11
		자본조정	-	-
		기타 포괄손익누계액	-	-
		자기자본계	93	90
		총자산	46	84
단순자기자본비율	200%	107%		
자산의 건정성	손실위험도 가중부실 채권비율	가중부실채권 등	-	-
		총채권등	-	-
		손실위험도가중부실채권비율	-	-
	고정이하 채권비율	고 정	-	-
		회 수 의 문	-	-
		추 정 손 실	-	-
		고정이하채권계	-	-
		총채권 등	-	-
		고정이하채권비율	-	-
	연체채권비율	연체채권액	-	-
		총채권액	-	-
		연체채권비율	-	-
	대주주에 대한 신용공여비율	대주주 신용공여액	-	-
		자기자본	93	90
		대주주에 대한 신용공여비율	-	-
	대손충당금 적립비율	대손충당금 잔액	-	-
		대손충당금 최소의무적립액	-	-
		대손충당금적립비율	-	-

구분		당해 연도	직전연도	
수익성	총자산 이익률	당기순이익	3	-4
		총자산평잔	96	93
		총자산이익률	-1%	-8%
	자기자본 이익률	당기순이익	3	-4
		자기자본	93	90
		자기자본이익률	-1%	-8%
	총자산 경비율	총경비	15	16
		총자산평잔	96	93
		총자산경비율	15%	17%
	수지비율	연간 영업비용	16	17
		연간 영업수익	18	14
		수지비율	85%	127%
생산성	직원1인당	영업이익	-	-
		여신액	-	-

## V. 리스크관리

### 1. 개요

#### 1) 관리조직의 운용

당사는 준법감시인 등을 통하여 상시 또는 정기적으로 발생 가능한 리스크를 종합적으로 관리하고 있으며, 리스크관리 현황 및 문제점 등을 상시 또는 주기적으로 점검하고 있음.

#### 2) 관리목적

당사 경영활동 과정에서 발생하는 각종 리스크를 효과적으로 관리함으로써 회사의 건전성 및 안정성을 도모하기 위함.

### 2. 리스크종류 등

#### 1) 리스크 종류 및 관리대상(또는 범위)

##### ① 재무리스크

- 주식가격리스크 : 주식투자와 관련하여 주식가격의 하락으로 입게 될 위험
- 신용리스크 : 거래상대방의 채무불이행이나 신용도의 저하로 인해 입게 될 위험
- 금리리스크 : 시장금리의 변동에 따라 회사의 순이자소득 등이 감소할 위험
- 환리스크 : 환율 변동으로 외화표시자산 및 부채의 순포지션에서 손실이 발생할 위험
- 유동성리스크 : 예상치 못한 자금의 수요, 공급에 대응하지 못함에 따라 발생하는 위험

## ② 비재무리스크

- 운영리스크 : 부적절하거나 잘못된 내부의 절차, 인력 및 시스템 또는 외부의 사건으로 인하여 발생하는 손실 위험
- 법률리스크 : 법규나 감독기관의 규정, 규제를 위반하여 발생하는 재무적, 비재무적인 손실 위험
- 평판리스크 : 부실경영, 금융사고, 사회적 물의 야기 등으로 고객, 주주 등 외부의 여론이 악화됨에 따라 손실을 입게 될 위험

## 2) 허용한도 또는 목표비율

경영활동에서 발생할 수 있는 과도한 손실로부터 보호하기 위하여 자기자본 및 예상 이익을 감안한 회사 전체, 부서별, 리스크 종류별, 업무별 최대손실 가능금액(또는 비율)을 사전설정하고 관리하는 금액(또는 비율)을 말함.

## 3) 측정 및 관리방법

### ① 리스크의 인식

회사 경영활동과 관련하여 발생하는 각종 리스크를 파악 분석

### ② 리스크의 측정 및 평가

리스크 측정 방법론 또는 측정 모델을 이용하여 리스크를 측정하고, 그 결과의 적정성 여부를 평가

### ③ 리스크의 모니터링, 통제 및 보고

리스크가 일정수준 이하로 유지, 관리되도록 하기 위해 리스크 수준 및 허용 한도 준수사항을 모니터링(감시) 및 통제하고, 그 결과 및 리스크 관련 주요 이슈를 조사 및 보고

## 3. 리스크 관련 양식

- 1) 신용카드사 대환대출현황 : 해당사항없음.
- 2) 할부금융사 가계대출현황 : 해당사항없음.
- 3) 자산유동화 현황 : 해당사항없음.
- 4) 자산별자산유동화현황 : 해당사항없음.

5) 유동성리스크 관련 현황

(1) 정성적 공시 : 해당사항 없음.

(2) 정량적 공시(반기별)

가. 감독규정 제16조제5항에 의한 경영실태평가 유동성 계량지표

(단위 : 억원, %)

구분		당해연도	직전연도	
유동성	유동성 자산비율	원화 유동성자산	50	56
		원화 유동성부채	0	1
		원화 유동성비율	24025%	8527%
	즉시가용유동성 비율	즉시가용유동성자산	51	54
		1개월 이내 만기도래 부채	0	1
		즉시가용유동성비율	24403%	8237%
	단기조달비중	단기조달잔액	-	-
		총조달잔액	-	-
		단기조달비중	-	-
	발행 채권의 신용 스프레드	신용카드채권 수익률	-	-
		국고채수익률	-	-
		신용스프레드	-	-

나. 자산부채 만기구조 및 유동성 갭

(단위 : 억원)

구분		7일 이내	30일 이내	90일 이내	180일 이내	1년 이내	2년 이내	2년 초과	합계			
자산 (관리 자산 기준)	원화 자산	현금과 예치금	50	50	50	50	50	50	-	50		
		유가증권	-	-	-	-	1	1	-	1		
		카드자산	-	-	-	-	-	-	-	-		
		할부금융자산	-	-	-	-	-	-	-	-		
		리스자산	-	-	-	-	-	-	-	-		
		신기술금융자산	-	-	-	-	-	39	-	39		
		대출채권	콜론	-	-	-	-	-	-	-	-	
			할인어음	-	-	-	-	-	-	-	-	
			팩토링	대여 금	-	-	-	-	-	-	-	-
				가계대출금	-	-	-	-	-	-	-	-
	기타대출금	-		-	-	-	-	-	-	-		
	소계	-	-	-	-	-	-	-	-			
	기타	-	-	-	-	-	-	-	-			
	소계	-	-	-	-	-	-	-	-			
	기타원화자산	-	-	-	-	-	5	-	5			
원화자산총계	50	50	50	50	50	96	-	96				
외화자산총계	-	-	-	-	-	-	-	-				
자산총계(대차대조표상 자산)	50	50	50	50	50	96	-	96				
난외 파생상품 자산	원화자산	-	-	-	-	-	-	-	-			
	외화자산	-	-	-	-	-	-	-	-			
	외화자산	-	-	-	-	-	-	-	-			
부채 및 자본	단기차입금	일반차입금	-	-	-	-	-	-	-			
		어음차입금	-	-	-	-	-	-	-			
		관계회사차입금	-	-	-	-	-	-	-			
		기타	-	-	-	-	-	-	-			
		소계	-	-	-	-	-	-	-			
	원화 부채 및 자본	콜머니	-	-	-	-	-	-	-	-		
		장기차입금	-	-	-	-	-	-	-	-		
		사채	-	-	-	-	-	-	-	-		
		기타 원화부채	0	0	0	0	0	0	-	0		
		부채 소계(원화)	0	0	0	0	0	0	-	0		
		자기자본	-	-	-	-	-	93	-	93		
		제충당금	-	-	-	-	-	3	-	3		
		원화부채 및 자본(제충당금포함)	0	0	0	0	0	96	-	96		
	외화 부채 및 자본	-	-	-	-	-	-	-	-			
부채 및 자본총계(대차대조표상 부채 및 자본)	0	0	0	0	0	96	-	96				
난외 파생상품 부채	원화 부채	-	-	-	-	-	-	-	-			
	외화 부채	-	-	-	-	-	-	-	-			
	외화 부채	-	-	-	-	-	-	-	-			
자 산 유동화	국내 ABS	-	-	-	-	-	-	-	-			
	해외 ABS	-	-	-	-	-	-	-	-			
	소계	-	-	-	-	-	-	-	-			
자산과 부채 및 자본의 만기불일치(원화분)		50	50	50	50	50	-	-	-			
자산과 부채 및 자본의 만기불일치(원화 및 외화)		50	50	50	50	50	-	-	-			

## VI. 기타 경영현황

### 1. 내부통제

#### 1) 감사의 기능

- 회사의 전반적인 내부통제시스템에 대한 평가 및 개선방안 제시
- 내부감사 계획 수립 집행 결과 평가 사후조치 개선방안 제시
- 외부감사인 선임 제청
- 외부감사인의 감사 활동에 대한 평가
- 감사결과 지적 사항에 대한 조치 확인
- 관계법령 또는 정관에서 정한 사항과 이사회가 위임한 사항의 처리
- 기타 감독기관 지시 이사회가 필요하다고 인정하는 사항에 대한 감사

#### 2) 감사의 역할

- 회사의 회계 업무 및 경영 등에 대한 관리의 신뢰성 적정성 및 유효성 평가
- 내부통제시스템에 의해 각종 거래가 신속 정확하게 기록되고 회사 자산이 적절하게 보존되는지 확인 및 평가
- 경영진이 내부통제의 취약점 해결을 위해 적절한 조치를 취하고 있는지 확인
- 평가결과를 이사회 및 주주 등 이해관계자에게 보고하여 필요한 조치를 취하도록 하거나 의사결정에 반영토록 함으로써 회사가 목표를 효율적으로 달성할 수 있도록 지원

#### 3) 검사 부서 검사 방침

- 관계법령 및 사규 준수 문화 확립
- 사고의 사전예방 및 회사재산 보호
- Process 업무집행의 적정화 및 업무 개선
- 조직의 기강 및 기초질서 확립
- 적발 사항의 재발방지
- 기타 직원의 애로 및 건의사항을 수렴하여 해결방안 모색

#### 4) 검사 부서의 검사 빈도

- 일상감사 : 대표이사가 결재하는 업무에 대하여 감사가 그 내용을 사전 부득이할 경우 사후 적으로 검토하고 의견을 첨부함. 반대의견을 피력하는 경우 문제점에 대한 내용과 개선방안 제시
- 정기감사 : 정기적인 감사 계획에 의거하여 업무 및 기능별로 감사를 실시하여 업무 및 기능별 Process의 적정성 평가 문제점 적시 개선방안 제시 등을 포함한 감사 보고서를 작성하여 제출하는 방식으로 연 1회 이상 실시
- 특별감사 : 주주, CEO 등의 지시나 내 외부로부터 진정 고발 건의 또는 내부 감사가 자체적으로 발견한 특정 사안에 대하여 감사의 재량에 따라 비정기적으로 실시

#### 5) 내부통제 전담조직 및 관리체계

- 감사 : 경영활동의 적정한 수행 여부를 독립적 입장에서 검사
- 준법감시인 : 법령준수의무 위반여부 검토 및 내부통제제도 구축 운영 모니터링

#### 6) 준법감시인의 역할, 기능

- 내부통제규정에 따른 내부통제정책의 수립 및 기획 입안
- 내부통제제도 운영실태에 대한 모니터링 및 미비점 개선. 시정
- 이사회 경영진 유관 부서에 대한 지원 및 자문
- 일상업무에 대한 사전 감시



- 내부통제 및 법규준수 등과 관련하여 정기적인 임직원 교육 실시 및 교육 현황의 관리
- 임직원 윤리강령의 제정 및 세부실천방안 마련
- 소비자보호업무에 관한 민원처리내용 및 경영공시내용의 적정성 점검 등
- 감독당국 및 감사조직과의 협조 지원
- 준법 감시 결과의 주기적인 기록 유지 및 준법감시인의 연간 활동계획 결과에 대한 보고서 작성 및 이사회 및 감사 앞 보고
- 기타 준법 감시인이 필요하다고 인정하는 직무를 담당함

**2. 기관경고 및 임원 문책 현황 : 해당사항 없음.**

**VII. 재무제표 : 별첨의 감사보고서 참조.**

## **VIII. 기타**

**1. 민원 현황 : 해당사항 없음.**